

Informe de gestión

2024 ORQUESTA
FILARMÓNICA
DE MEDELLÍN

Filarmed

Orquesta
Filarmónica
de Medellín



Las artes son una poderosa herramienta para unir personas y transformar comunidades. La música actúa como un puente que conecta corazones y mentes, contribuyendo a una sociedad más solidaria y consciente, en la que la cultura juega un papel esencial en el desarrollo humano.

Febrero
Músicos

Marzo
Población
neurodiversa

Abril
Deportistas

Mayo
Artistas
callejeros

Junio
Expatriados

Julio
Víctimas del
conflicto y
firmantes de paz

Agosto
Sector salud

Septiembre
Adultos mayores

Octubre
Emprendedores

Noviembre
Jóvenes

Presentación del consejo

Señores asociados,

El 2024 ha sido un año de consolidación y transformación para la Orquesta Filarmónica de Medellín, en el que hemos reforzado nuestra conexión con la ciudad y su gente, abordando temas de gran relevancia para la comunidad. Nuestro compromiso con la música como agente de cambio nos ha llevado a explorar nuevas formas de impacto y a afianzar nuestra vocación social.

Esta consolidación inicia por casa; hemos hecho unos avances importantes en reconocer a los músicos como el centro de la organización. Esto se ha visto reflejado en un plan de talento humano que reconoce e identifica sus necesidades de manera que puedan realizar su labor de la manera más tranquila posible.

Hemos ampliado los mecanismos de participación, de manera que podamos incluir y visibilizar las voces de los músicos en nuestro ejercicio de toma de decisiones y seguimos consolidando un plan de retiro para los músicos fundadores que les permita una tranquilidad una vez cesen su tarea con la organización. Este pilar del talento humano cobra cada día más relevancia y somos conscientes que este es un esfuerzo y una apuesta permanente que seguirá presente en 2025 y en los años por venir.

También hemos reconocido nuestro papel en la transformación de la ciudad, es por ello que hemos abanderado iniciativas de ciudad posicionándonos como una organización que ve más allá del papel de entretenimiento y comprende su rol como detonante de conversaciones alrededor de temas cruciales como la recuperación del espacio público, la dinamización de diferentes zonas de la ciudad la generación de conciencia sobre la conservación del medio ambiente, conectando nuestro quehacer con una visión de sostenibilidad y responsabilidad.

Desde una perspectiva empresarial, la Orquesta ha experimentado una evolución significativa. Lo que en su momento fue una organización en aprendizaje, hoy es un referente del cual otros sectores toman ejemplo. A través de talleres y espacios de innovación, hemos compartido metodologías con el mundo empresarial, fomentando el propósito y la creatividad en entornos organizacionales. Esto demuestra que la música no solo enriquece el alma, sino que también inspira nuevas maneras de entender el liderazgo y la colaboración.

En el plano artístico, seguimos apostando por una programación audaz que continúa posicionándonos como líderes en la forma en la que se hace música sinfónica, buscando experiencias que cautiven y fortalezcan el vínculo con el público. Esto ha sido posible gracias al talento de nuestros músicos y al equipo administrativo, cuya entrega permite que la Orquesta cumpla su misionalidad con excelencia.

Por último, hemos continuado con una gestión financiera rigurosa que nos permite proyectarnos con solidez en un contexto desafiante. Este año reafirma que nuestra apuesta por el arte y la cultura como motores de desarrollo es acertada, y que la Filarmónica de Medellín es hoy una organización estable, en crecimiento y con un impacto profundo en la ciudad y la región.

Espero que este informe refleje el orgullo que sentimos por lo logrado y nos inspire a seguir construyendo juntos muchas décadas de música, transformación y conexión con nuestra comunidad.



Ricardo Jaramillo Mejía
Presidente, Consejo Directivo
Filarmed

Consejo directivo

Cecilia María Vélez White

Juan Antonio Cuellar

Carlos Eduardo Mesa Mesa

Diego Mantilla Ortiz

Ana Cristina Abad Restrepo

Juan Sebastián Jaramillo

Sepúlveda

Presentación

Señores asociados,

Me complace presentarles nuestro informe de gestión 2024, un año en el que asumimos un desafío audaz: pasar de ser relevantes para la comunidad a hacerla participe en la toma de decisiones. Adoptamos como principio la frase de la comunidad con discapacidad: “**Nothing about us without us**”, o en español, “**Nada sobre nosotros sin nosotros**”. Este enfoque marcó transversalmente nuestra gestión.

Comenzamos reconociendo a las comunidades que hacen de Medellín lo que es hoy, con un esfuerzo constante por conectar con sus inquietudes, necesidades y formas de acceder a la oferta cultural de la ciudad. Cientos de ciudadanos visitaron por primera vez el teatro y compartieron sus ideas sobre cómo podíamos acercarnos más a ellos. Así, el teatro se llenó no solo de música sinfónica, sino también de artistas callejeros, canciones en lengua de señas, deportistas, extranjeros que han hecho de Medellín su hogar, profesionales de la salud, niños y jóvenes.

El 2024 fue un año de muchas primeras veces para muchas personas, y eso nos llena de orgullo.

Nos conectamos también con las necesidades profundas de nuestra sociedad, desarrollando un piloto de promoción y prevención en salud mental dirigido a jóvenes, adultos y al entorno corporativo.

Además, fortalecimos nuestro vínculo con el sector empresarial al diseñar eventos personalizados para los aniversarios de empresas clave en la ciudad, demostrando la profunda conexión entre la cultura y el tejido empresarial.

Seguimos tejiendo redes y consolidándonos como un actor clave en el ecosistema cultural, siempre con la convicción de que el crecimiento se potencia a través de la colaboración.

Nos aliamos con innumerables organizaciones, tanto del sector cultural como de otros sectores, para crear juntos y amplificar nuestro impacto.

Por último, nos conectamos con nosotros mismos: con nuestro equipo y con nuestros músicos, reafirmando su papel vital en la organización. Avanzamos en la consolidación de un programa de liderazgo que les permite desarrollar competencias para su crecimiento personal y profesional.

Esperamos que los resultados de este informe los emocionen tanto como a los más de **2 millones de personas** que tuvieron contacto con esta orquesta. Que estos logros los hagan sentir orgullosos de esta historia para seguir construyendo un futuro conectados con esta ciudad y sus comunidades.



María Catalina Prieto Vásquez
Directora Ejecutiva



2024, un año de conexiones

2.534.246

Personas que vieron la
orquesta en conciertos,
actividades presenciales
y transmisiones por
televisión

385

Obras interpretadas

140

Conciertos presenciales

206

Ensayos abiertos

18

Charlas sobre
conexiones
musicales

Ganadores
del premio **LEAD®** del **Kennedy Center**
por accesibilidad e inclusión.

+2 millones

Impresiones y alcance
en redes sociales

154.507

Seguidores en redes
sociales

887

notas en medios
de comunicación



Formación

Primer contacto con la música



230

Actividades de sensibilización

6.763

Estudiantes Instituciones educativas en Envigado, Itagüí, Bello y Medellín.

Iniciación musical

788

Estudiantes en formación de iniciación musical en 6 municipios de Oriente y Urabá.



Nace la Orquesta Filarmónica Infantil y Juvenil de Urabá - FilU

Un proyecto de Filarmed que lleva
oportunidades a niños, niñas y
jóvenes de Urabá.

¡Música que transforma vidas y
une territorios!

filu orquesta
filarmónica
infantil y juvenil
de Urabá

256

Estudiantes en proceso de preorquesta y orquesta en
Apartadó, Chigorodó, Currulao (Turbo) y Carepa

95

Estudiantes
integran la
Orquesta

52

Estudiantes
integran
el coro
regional

109

Estudiantes
en proceso
de iniciación

26

Presentaciones
musicales

2.624

Talleres virtuales y presenciales de preorquesta,
práctica coral, instrumentación y ensamble orquestal



Programas sociales

Laboratorios de construcción de paz a través de la música

Coro Reconciliación

40

Firmantes y víctimas del conflicto

2 Talleres abiertos Voz a Vos en los barrios Colombia y Santa Cruz

Soy músico

28

Jóvenes y adultos neurodiversos integrantes del grupo base del programa.

Grupo Vocal Filarmónico

15

Jóvenes buscan integrar la paz y la reconciliación con música

32

Jóvenes y adultos neurodiversos en talleres de formación musical



¡Nuestro top 5!

Ganamos Premio LEAD

La música conecta comunidades

Interpretar otros géneros

Llevamos la música a la Inteligencia artificial

¡Botero por siempre!

Premio por la accesibilidad en las artes

Nuestra orquesta ganó el **Premio LEAD® Kennedy Center 2024** en la categoría de **Líder Emergente**, reconociendo nuestro compromiso con la accesibilidad en las artes. Este premio, otorgado por primera vez a una entidad cultural fuera de Estados Unidos, destaca nuestro modelo de gestión enfocado en fortalecer relaciones y acercar la música sinfónica a personas con discapacidades intelectuales, auditivas y neurodivergentes. Este

modelo se ha implementado durante 8 años en el programa “**Soy Música**”, que beneficia a más de 110 personas, fortaleciendo sus habilidades musicales y construyendo una comunidad inclusiva.



La música conecta comunidades

El enfoque en la Temporada conexiones marcó un hito para en 2024, transformando su relación con la ciudadanía al incluir a las comunidades en la creación artística. Este momento fue trascendental porque demostró que la música sinfónica puede ser un vehículo de cohesión social, al tejer historias y emociones compartidas en cada presentación. Más que conciertos, Filarmed ofreció experiencias significativas que resonaron profundamente en las vidas de las personas, consolidando su propósito como una orquesta cercana, inclusiva y transformadora. Este modelo de participación comunitaria es un ejemplo de innovación cultural con impacto social duradero.



Acoger nuevos géneros para cautivar

Los tributos y conciertos fusión evidenciaron la capacidad de Filarmed para trascender lo tradicional y reinventarse, conectando con diversos públicos y estilos musicales. Desde la electrónica y el rock hasta la música bailable con Los Hispanos y cinematográfica, cada presentación demostró que el formato sinfónico, cuando se enriquece con otros géneros, se convierte en un puente único entre generaciones y estilos.

Este momento reafirmó la versatilidad de la orquesta, expandió su alcance cultural y posicionó a Filarmed como un referente innovador, capaz de transformar cualquier expresión artística, manteniendo siempre una conexión profunda con la audiencia.





Electrónica, IA y creatividad sin límites

En 2024, nuestra Orquesta dio un paso audaz hacia el futuro con FILARTRÓNICA, un espectáculo donde la música sinfónica y la electrónica se fusionaron en una experiencia multisensorial. Este año, además de reinterpretar grandes éxitos del universo del techno y el house, presentamos Las Cuatro Estaciones de Vivaldi en versión FILARTRÓNICA, con DJ, VJ y el dúo Clave de Dos, llevando la innovación y la inmersión sonora a otro nivel.

Como parte de esta exploración, organizamos un concurso pione-

ro en el país: una composición creada con inteligencia artificial, donde Tomás Posada resultó ganador con su obra Naho, inspirada en el canto de las ballenas. Adaptada para orquesta y DJ por el compositor Julio César Cierra, esta pieza marcó un hito en la integración entre creatividad humana y tecnología. Con este proyecto, Filarmed sigue expandiendo los límites de la música sinfónica, abriendo camino a nuevas formas de expresión y conectando con audiencias del mañana.

¡Botero por siempre!

El homenaje al maestro trascendió lo musical para convertirse en un acto de gratitud y memoria. “**Las diez de Botero**” no solo honraron su legado artístico, sino también su visión social, al recordar cómo su generosa donación en 2001 sembró las bases de una transformación cultural en Medellín. Hoy, los niños de entonces son músicos profesionales que perpetúan su impacto.

La conexión entre la música latinoamericana y europea reflejó su identidad universal, haciendo de este homenaje un puente entre el arte, la comunidad y el agradecimiento eterno a su generosidad.




NEIX
NOI
NES

Una ciudad conectada por la música

Filarmed

Orquesta
Filarmónica
de Medellín



En una sociedad diversa, la música se convierte en un territorio común, uniendo sensibilidades, narrativas y memorias en un mismo latido colectivo.

12

Conciertos de Temporada

9.246

Personas disfrutaron la música en teatro

Conexiones para el futuro

Filarmed ha asumido un papel que va más allá del escenario: se ha convertido en un agente de transformación social al tejer vínculos profundos con las comunidades que conforman la cotidianidad de la ciudad. En su **temporada Conexiones**, no solo llevó la música a distintos espacios, sino que permitió que músicos, artistas de calle, adultos mayores, víctimas del conflicto, expatriados y otros grupos fueran parte activa en la construcción de cada concierto.

Este enfoque reconoce que la cultura no puede ser un ente aislado ni un espectáculo diseñado desde una torre de marfil, sino un proceso de co-creación donde la identidad de la ciudad se expresa en cada nota. Al integrar voces diversas, la orquesta no solo fortalece su pertinencia en una Medellín en constante cambio, sino que también demuestra que el arte puede ser un puente para el reconocimiento, la inclusión y el diálogo entre quienes rara vez comparten espacios.

La música en las calles

Llevar la música sinfónica a espacios no convencionales no es solo una decisión artística, sino un acto profundamente social y transformador. Al salir de las salas de concierto e instalarse en iglesias, plazas y parques, Filarmed ha convertido la ciudad en un escenario vivo, donde la música deja de ser un privilegio de unos pocos para convertirse en un derecho cultural de todos.

Este tipo de intervenciones no solo

democratizan el acceso a la música, sino que generan encuentros inesperados: vecinos que se detienen en su rutina para escuchar una sinfonía, transeúntes que descubren nuevos sonidos, niños que ven por primera vez una orquesta en vivo. En estos espacios, la música se vuelve un punto de conexión entre generaciones, un catalizador de identidad y un símbolo de apropiación del territorio.

Una plaza con música sinfónica deja de ser un lugar de paso y se vuelve un punto de encuentro donde Medellín se une y fortalece su tejido social.



33.480
personas

disfrutaron de la orquesta en los barrios Aranjuez, Belén, Boston, Buenos Aires, Laureles, Manrique, Villahermosa, Moravia, El Poblado, San Javier y en los parques del Río, Bolívar, de las Luces, Lleras, Lineal la Presidenta.

Retretas al Parque: el regreso a un ícono de Medellín

La música volvió a llenar el corazón de la ciudad con **Retretas al Parque**, un encuentro que revivió la tradición de disfrutar conciertos al aire libre en el emblemático Parque Bolívar. Este espacio, tan querido por los medellinenses, se transformó nuevamente en un punto de encuentro donde la música se mezcla con la cotidianidad del centro, acercando la orquesta a la gente y recordándonos que la cultura pertenece a todos. Con este regreso, nuestra Orquesta reafirma su compromiso de llevar la música a cada rincón de la ciudad.





Brahms a bordo, la sinfonía que llega a todos

Con Brahms a bordo, Filarmed acercó la grandeza del repertorio sinfónico a la comunidad, reafirmando su compromiso con el acceso a la cultura. En esta presentación, las Sinfonías n.º. 3 y n.º. 4 de Brahms se convirtieron en un puente entre la tradición y el público, resonando con toda su fuerza emocional y espiritual en nuevos espacios.

Filarmed no solo interpreta la música, sino que la hace parte de la vida de la gente, demostrando que las obras del repertorio universal son de todos, incluso de quienes las descubren por primera vez.

Las 10 de Botero

El homenaje a Botero trascendió la música para convertirse en un símbolo de cómo el arte puede moldear el destino de una ciudad. Su generosidad no solo enriqueció el paisaje cultural de Medellín, sino que sembró una semilla que, con el tiempo, dio frutos en las vidas de quienes crecieron rodeados de su legado.

Más allá de la estética, esta franja evidenció que el arte es un lenguaje universal que conecta épocas, territorios y visiones. La fusión de

la música latinoamericana y europea en este homenaje no fue solo una referencia a la identidad de Botero, sino un reflejo de la diversidad que él mismo promovió. Recordar su legado es reafirmar que el arte sigue siendo un espacio de encuentro, un lugar donde la historia dialoga con el presente para inspirar el futuro.

“Las 10 de Botero nos permitió celebrar el talento musical de la ciudad y profundizar en su legado, uniendo esfuerzos para ampliar su impacto cultural y simbólico.”


—Camilo Castaño, curador del Museo de Antioquia



Una orquesta para todos

Hay conciertos que permiten ampliar nuestro alcance, diversificar el público y fortalecer el impacto cultural. Con proyectos como Filartrónica, que fusiona la música electrónica con la sinfónica, o conciertos dedicados a leyendas como Guns N' Roses, Metallica, Coldplay, The Beatles y Queen, la orquesta no solo reinterpreta clásicos contemporáneos, sino que también redefine la experiencia orquestal para nuevas generaciones. Estas presentaciones logran tender puentes entre el repertorio tradicional y el gusto popular, acercando a quienes quizá nunca han asistido a un concierto sinfónico y demostrando que la orquesta es un organismo vivo y adaptable.

Estas presentaciones conectan a Filarmed con su comunidad, alineándose con su misión de ser una orquesta para todos. La colaboración con la Fundación 1+1 en algunos de estos conciertos también subraya el impacto social de la música, utilizando su poder para movilizar causas y generar transformación.



“Filarmed es un referente de innovación y diálogo musical, llevando el universo sinfónico a espacios y públicos cada vez más diversos.”.

Revista Malpensante

Orquestas unidas: el poder de hacer música

Nuestra Orquesta consolidó su papel como líder y punto de convergencia para la música sinfónica en Colombia con el proyecto orquestas unidas. Esta iniciativa permitió colaboración con las orquestas de Estudiantes del Departamento de Música de la Universidad de Antioquia, Iberacademy, Sinfónica EAFIT, la Filarmónica Joven de Colombia y la Banda Sinfónica Infantil de El Retiro.

Más que compartir escenario, orquestas unidas fue una celebra-

ción del talento, la formación y la colaboración interinstitucional, demostrando cómo la música es un lenguaje universal que une generaciones y territorios.

Esta estrategia no solo permitió el intercambio de conocimientos entre músicos de diferentes niveles y trayectorias, sino que también reafirmó el compromiso de Filarmed con el fortalecimiento del ecosistema orquestal en Colombia.



La unión de talentos potencia el impacto artístico y social, dejando una huella en la construcción de un futuro más colaborativo y vibrante.

Colaboraciones

Multiplicamos nuestro alcance al integrar diversas expresiones artísticas, enriqueciendo la oferta cultural y sumándonos a las celebraciones de nuestros aliados y a las causas que mueven la ciudad.



Así lo logramos:

Música y comunidad:

Poblemos (para revitalizar los parque de El Poblado, Corazón de imán (con Juanes), Música y memoria (Piñón de Oreja) y Concierto con Ratón de Biblioteca.

Música y solidaridad:

Filarmed y el Teatro Pablo Tobón Uribe se unieron para apoyar con "Hollywood Filarmónico" el Festival Miradas.

Cine, música y acción:

Conciertos de Cine Harry Potter (Teatro Metropolitano), Banda sonora de Tutucán, Festival de Cine Animado (El Retiro).

Arte y música:

Las 10 de Botero (Museo de Antioquia y Claustro Comfama), Música de Botero en la inauguración de alumbrados (EPM) y Hay Festival Jericó.

Infancia y educación:

Musicreando (Concierto Canticuentos) y Tiburockito (con U. de los Andes, Editorial Penguin Random House y Tu Rockcito)

Coro y voces:

Conciertos con coros Nacional de Colombia, de Cámara Cecilia Espinosa y Estudio Polifónico de Medellín en El Mesías de Haendel.

Ciencia y tecnología:

Parque Explora (Viaje planetario y Amazonas) y Ruta N 40 años (Navegación por el universo).

Festivales y celebraciones:

Festival de Música Sacra (Marinilla), Bum Bum Festival (Banco-lombia y Teatro Mayor), XXXVII Aniversario del Teatro Metropolitano (Andrés Orozco-Estrada, Tosca).

Celebramos los 40 años del Planetario de Medellín, los 70 años de Comfama, y los 80 años de ITM, Sura y Cementos Argos, además de los 120 años de Postobón.

Producciones especiales:

La Llave Maestra (Festival de Teatro Comfama).

Fusiones que cautivan

Trascendemos los límites del repertorio clásico, conectándonos con la identidad cultural y los sonidos populares de diferentes generaciones. Colaboraciones como Los Hispanos Filarmónico, La Toma Filarmónica y Orquesta Aragón Filarmónico no solo enriquecen el lenguaje sinfónico, sino que también abren espacios de encuentro entre el patrimonio musical colombiano, la música tropical y los formatos orquestales. Estas fusiones dan nueva vida a géneros arraigados en la memoria colectiva, resignificándolos con la potencia de una orquesta sinfónica.

En 2024 reafirmamos nuestro papel como una orquesta que evoluciona con su público, impulsando el diálogo entre lo clásico y lo contemporáneo, entre la academia y la cultura viva de la ciudad.





Esta franja permite a Filarmed fortalecer su compromiso de inspirar y educar a través de la música, sembrando en los niños el amor por la cultura.

Música para los niños y las familias

Continuamos fortaleciendo nuestra oferta para públicos infantiles y familiares, creando experiencias que acercan la música sinfónica a las nuevas generaciones.

“Do-Re-Mingo Favorito”, en alianza con el Teatro Pablo Tobón Uribe, fue una puerta de entrada para que niños y familias descubran el poder de la música a través de conciertos didácticos, llenos de aprendizaje y emoción.

En 2024, celebramos los 50 años del emblemático álbum *Canticuentos*, de Marlore Anwandter, con un espectáculo que revivió sus entrañables historias. “Canticuentos Filarmónicos” llevó al escenario del Teatro de la Universidad de Medellín la magia de estas canciones, conectando a grandes y chicos con un repertorio que ha marcado a generaciones.

Esta franja no solo ha propiciado encuentros inolvidables con la orquesta, sino que también ha potenciado la creatividad, la sensibilidad y el vínculo entre generaciones.

Talleres empresariales: el poder de la música para el liderazgo

En 2024 transformamos la música en una poderosa herramienta para el desarrollo empresarial a través de talleres interactivos que fomentan la creatividad, el trabajo en equipo y el liderazgo. En estas sesiones, los asistentes son invitados a organizar y dirigir la orquesta con la batuta, viviendo de manera directa los desafíos y satisfacciones del liderazgo y la colaboración. Utilizando la analogía de la música, trabajamos junto a empresas para fortalecer habilidades clave como la comunicación, la coordinación y la innovación.

8 talleres

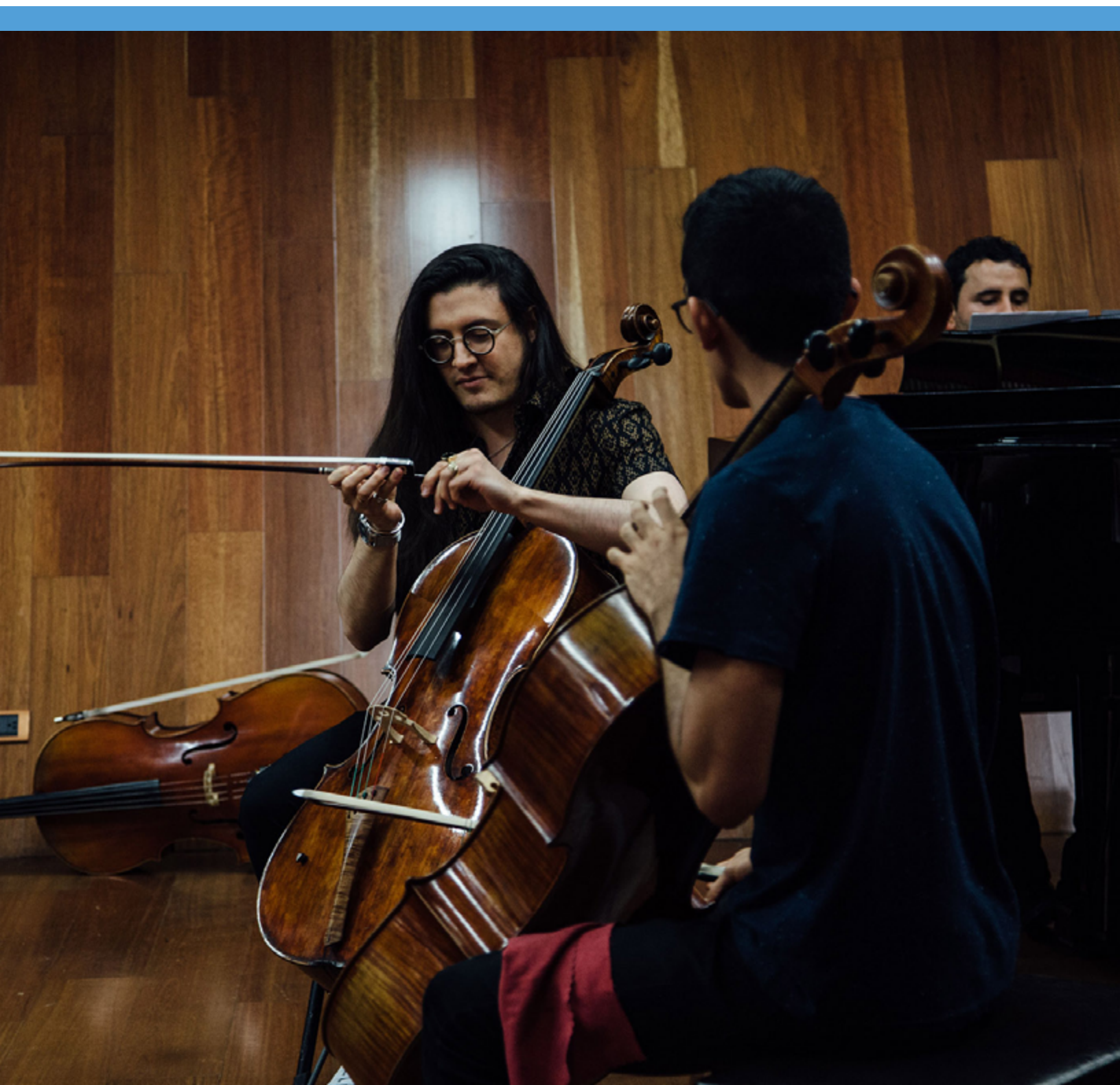
permitieron a los equipos de trabajo experimentar conceptos como la armonía y la sincronización, esenciales en la música, aplicándolos al entorno laboral para mejorar la eficiencia y el compromiso.



Formación y crecimiento: Clases magistrales y talleres

Nuestra Orquesta ha reforzado su compromiso con la formación artística mediante clases magistrales y talleres con destacados maestros internacionales. El director chileno Paolo Bartolomeo, con su visión innovadora, ha liderado las clases de dirección orquestal, mientras que el violonchelista Santiago Cañón y el percusionista Jhon Freddy Rojas “Chiki” han compartido su experiencia instrumental.

Además, los talleres de improvisación musical y los profesores invitados de La Joven proporcionaron a los músicos locales un espacio para explorar nuevas formas de expresión y perfeccionar su técnica. Esta estrategia subraya nuestro con la excelencia y el crecimiento continuo de sus artistas.



Espacio para creadores e intérpretes

Directores invitados

Ana María Patiño (Colombia)

Jesús David Caro (Colombia)

Juan David Osorio (Colombia)

María Camila Barbosa (Colombia)

Paolo Bortolameolli (Chile)

Tami Daniel Rueda (Colombia)

Estrenos

Suite para dos trompetas y orquesta - Alfredo Mejía

Corazón de imán
(Homenaje a Medellín) - Juanes

Naho: La onomatopeya del canto de una ballena - Tomás Posada

Solistas invitados

Cello: Karen Cano
(Colombia)

Cello: Santiago Cañón
(Colombia)

Percusión: Jhon Freddy Rojas
(Colombia)

Trombón: Vladimir Hurtado
(Colombia)

Trompeta: Frank Londoño
(Colombia)

Trompeta: Ramón Paniagua
(Colombia)

Violín: Juan Carlos Higueta
(Colombia)

Violín: William Chiquito
(Colombia)

Cantantes invitadas

Soprano: Julieth Lozano
(Colombia)

Concertinos invitados

Clara Rojas

Eddie Cordero

Miguel Chamorro

Santiago Medina

William Chiquito



La música despierta la curiosidad

Filarmed

Orquesta
Filarmónica
de Medellín

El modelo pedagógico de Filarmed utiliza la música como herramienta de transformación, potenciando las capacidades intelectuales, la autoconfianza y las habilidades motoras de los estudiantes. En nuestra pedagogía, la música es un lenguaje de encuentro que fomenta el aprendizaje, la emoción y el desarrollo personal a través de cada acorde y experiencia compartida.

La fase de sensibilización ofrece un primer acercamiento a la música sinfónica mediante conciertos didácticos, donde los niños aprenden sobre conceptos como tono, timbre, altura, intensidad y las dinámicas de los instrumentos de la orquesta. Estos espacios también promueven valores fundamentales como el respeto y la convivencia, con experiencias complementarias como el laboratorio sonoro y “tu cuerpo, tu instrumento”, que enriquecen el proceso educativo.

6.431

estudiantes fueron atendidos en 9 instituciones educativas ubicadas en Envigado, Itagüí, Bello y Medellín, gracias al programa Inspiración Comfama.



Música en las aulas

Jornadas Escolares Complementarias es un programa diseñado para acercar a los niños a la cultura a través del canto, el baile y la música, creando espacios de aprendizaje y expresión.

El programa no solo ha beneficiado a estudiantes de diversas instituciones, sino que también ha incluido a niños y jóvenes con discapacidades cognitivas y auditivas, promoviendo la inclusión y el acceso a experiencias culturales. Así, hemos logrado ofrecer a los niños una oportunidad única de enriquecer su desarrollo personal, favoreciendo su creatividad, expresión y conexión con el arte.

276 estudiantes
+720 horas de formación

En alianza con Comfama, llevamos esta iniciativa a La Ceja, Rionegro y Medellín, brindando formación en técnica vocal, percusión corporal e instrumentos no convencionales.



Así suena **Urabá**

En Urabá, el proceso de orquesta y preorquesta, apoyado por Fundauniban, ha impactado a 256 estudiantes de los municipios de Apartadó, Carepa, Chigorodó y Currulao. Este programa no solo se ha enfocado en la iniciación musical, la práctica de instrumentos sinfónicos y el coro, sino también en brindar a los jóvenes herramientas para su desarrollo integral, fortaleciendo habilidades que les servirán en su vida cotidiana. Además, tres estudiantes de este proceso han alcanzado un importante logro: están actualmente estudiando música en la Universidad de Antioquia, campus Urabá.

Durante el año, los integrantes de la preorquesta se acercaron cada vez más a su comunidad, ofreciendo presentaciones que conectaron con el público y sus familias. Se impartieron talleres presenciales de preorquesta, práctica coral e instrumento, y la Orquesta Infantil y Juvenil del Urabá realizó 26 presentaciones en eventos regionales, consolidándose como una pieza clave en la oferta cultural de la región, con más de 100 encuentros de ensamble que siguen materializando el sueño de una orquesta establecida en Urabá.



Música para Transformar vidas

Cuarenta voces, entre firmantes y víctimas del conflicto armado colombiano, conforman el Coro Reconciliación, un proyecto que apuesta por la paz a través de la música. Durante el año, el coro recibió más de 150 horas de formación, incluyendo técnicas de coro inteligente y talleres sobre dinámicas sociales. Además, estrenaron cuatro obras compuestas especialmente para ellos.

La iniciativa también llevó su música a diferentes comunidades: los talleres Voz a Vos llegaron a los barrios Antioquia y Santa Cruz con el coro itinerante. En julio, el Coro Reconciliación participó en la Ruta de la Reconciliación, visitando la Casa Museo de la Memoria, la Iglesia Santo Domingo y el Teatro Caribe en Itagüí. A finales de mes, celebraron el Bazar de la Paz en la Plazoleta Camacol, donde organizaciones sociales relacionadas con la paz y la reconciliación presentaron sus emprendimientos. Este trabajo ha sido reconocido en medios como RTVC, que destacó las historias de los participantes, y el periódico holandés *Nederlands Dagblad*.



Las nuevas generaciones le cantan a la paz y la reconciliación

La violencia ha dejado una profunda huella en múltiples generaciones de Colombia, y los procesos de paz han sido un capítulo fundamental en nuestra historia.

En este contexto, el Grupo Vocal Filarmónico, compuesto por 15 jóvenes, busca explorar los temas de paz y reconciliación desde la mirada de las nuevas generaciones. Con la técnica de Vocal Play como elemento artístico central, el grupo trabaja un repertorio tradicional colombiano y latinoamericano, complementado con ejercicios de composición e improvisación.

Durante julio, el grupo acompañó al Coro Reconciliación en la Ruta de la Reconciliación, ofreciendo tres conciertos en el Valle de Aburrá y participando en el Bazar de la Paz. La interacción entre los miembros de ambos grupos fue una experiencia enriquecedora, tanto en lo social como en lo musical. Este primer año de funcionamiento del grupo se cerró con 8 conciertos en espacios clave para la paz y la reconciliación en la región.



En Soy Música, sin límites



El programa Soy Música ha sido un espacio de aprendizaje semanal para 28 jóvenes y adultos neurodiversos, quienes han desarrollado habilidades en independencia, trabajo en equipo, técnica vocal y escénica, todo bajo la firme creencia de que todos tenemos capacidades musicales.

Este año, el programa amplió su alcance con 10 talleres abiertos, cada uno con un promedio de 32 participantes, y cerró con un exitoso concierto de fin de año que alcanzó una asistencia récord de más de 400 personas.

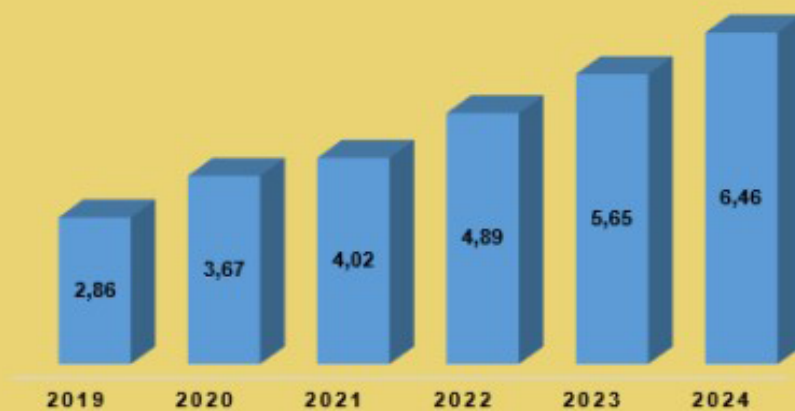
En el marco de nuestra temporada Conexiones, organizamos el primer Soy Música Fest, un evento accesible que reunió a más de 300 personas. En este evento, se ofreció un taller dirigido por músicos de Soy Música, un taller de lengua de señas y un concierto junto a la orquesta y los músicos del programa. Este esfuerzo por la inclusión y la accesibilidad fue reconocido con el premio LEAD del Kennedy Center, que destacó nuestra labor como líderes emergentes en la accesibilidad en las artes.

**Una
institución
sólida**

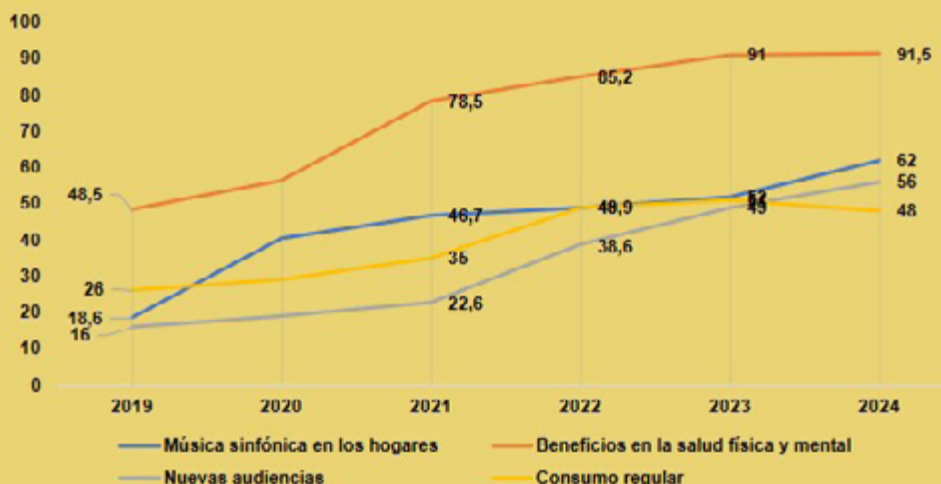
SROI

En los últimos años, Filarmed ha implementado la medición del impacto de sus actividades a través de la medición de rentabilidad social e indicadores de impacto social que permitan evidenciar y comprender el aporte de valor que tienen las actividades en la comunidad donde se desarrollan. Conectar a los aliados, clientes y patrocinadores con el propósito y los logros obtenidos. Entender el efecto que tiene la inversión en nuestros programas.

EVOLUCIÓN SROI



EVOLUCIÓN INDICADORES PRINCIPALES



Situación financiera

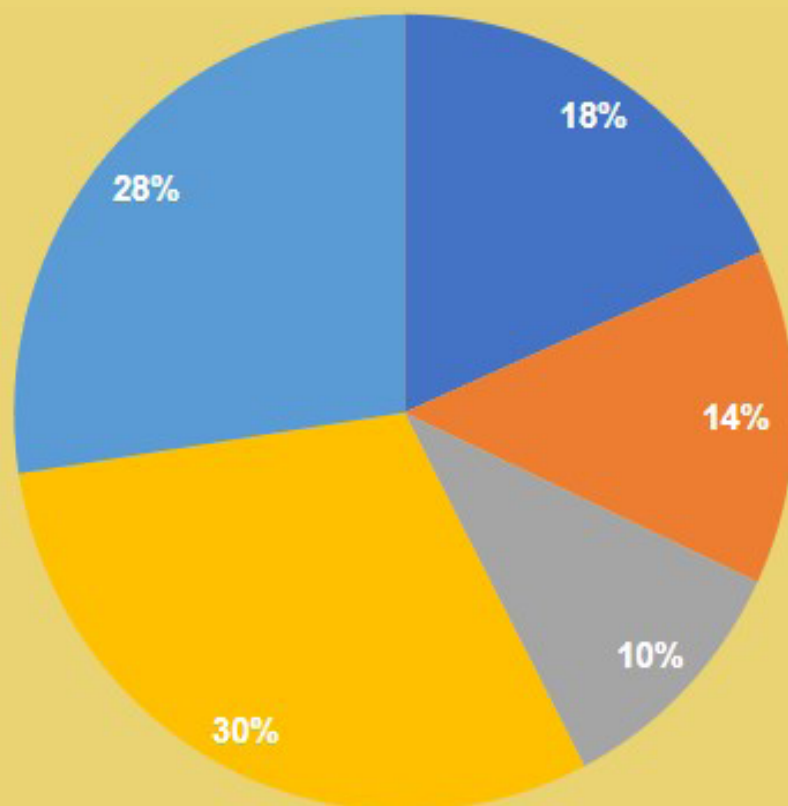
Para 2024 la Entidad continuaba comprometida con el fortalecer la estructura financiera que permitiera el crecimiento y fortalecimiento de la Entidad para emprender procesos de innovación y desarrollo interno que contribuyeran al cumplimiento del propósito y a un aumento del impacto. De igual forma, era relevante construir recursos de financiamiento propio para garantizar la continuidad de los programas sociales articulados con los diferentes patrocinadores que se vinculan.

- 1.** La Corporación Orquesta Filarmónica de Medellín liquida correctamente y cancela oportunamente los aportes a la seguridad social.
- 2.** La Corporación Orquesta Filarmónica de Medellín cumple con la normatividad sobre propiedad intelectual, derechos de autor y Sayco y Acinpro.
- 3.** De acuerdo con el artículo 87 de la Ley 1676 – 13, se certifica que la Corporación no interfiere o bloquea la libre circulación de las facturas de los compradores y proveedores. Que el actuar es conforme a la normatividad que le aplica.

Ingresos

Fuentes	2024	2023
Donaciones	1.769	1.516
Venta de actividades y proyectos	1.309	2.020
Patrocinios	999	541
Alianzas	2.905	2.899
Sector público	2.642	2.620
Total	9.624	9.596

Cifras en millones de pesos

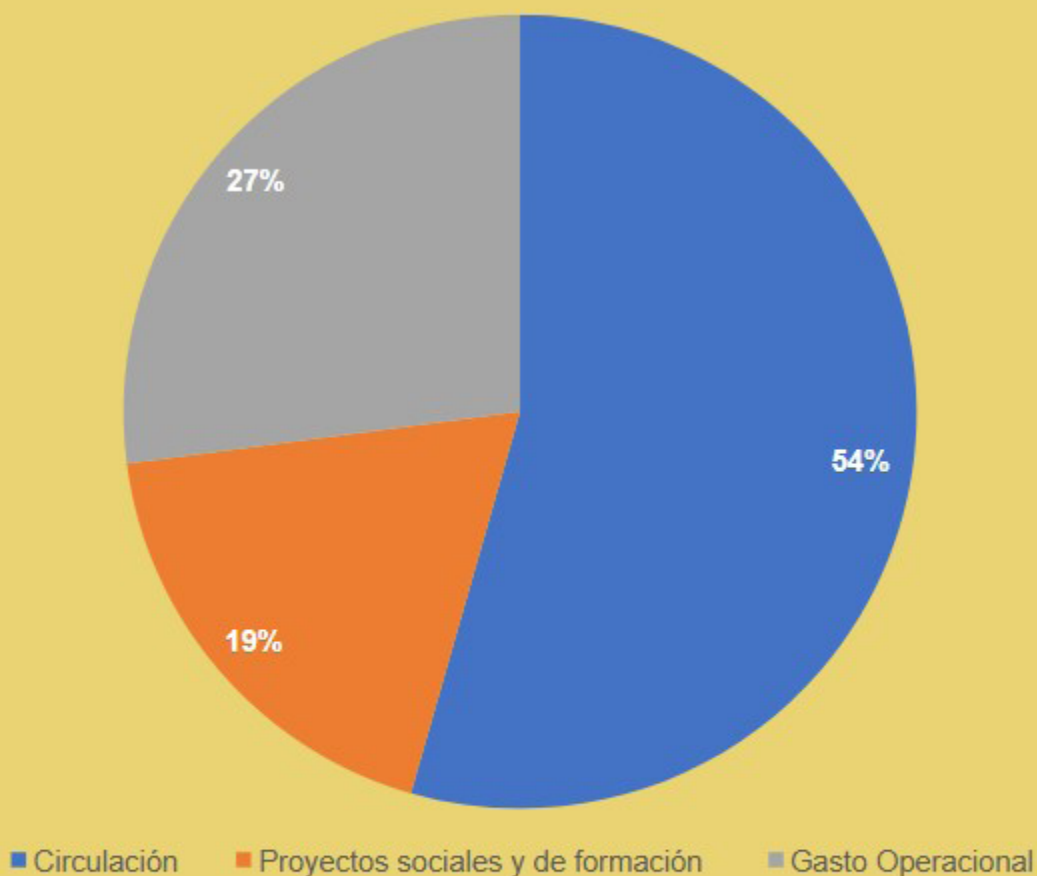


- Donaciones
- Venta de actividades y proyectos
- Patrocinios
- Alianzas
- Sector público

Destinación

Destinación de recursos	2024
Circulación	5.192
Proyectos sociales y de formación	1.772
Gasto Operacional	2.600

Cifras en millones de pesos



Nosotros

Asociados Filarmed

Fundadores

Alberto Correa Cadavid

Asociados

Alejandro Galvis Ángel

Alfonso Arias Bernal

Álvaro Alzate Córdoba

Amalia Arango de Arbeláez

Andrés Merino Velásquez

Azucena Restrepo Herrera

Beatriz Mesa Mejía

Bernardo Vargas Gibsone

Carlos Alberto Sánchez Moreno

Carlos Eduardo Mesa Mesa

Carolina Jaramillo Ferrer

Diego Fernando Mantilla Ortiz

Elkin Vásquez Correa

Elpidio Ceballos Maya

Federico Restrepo Posada

Gabriel Darío Rojas

Gonzalo Alberto Pérez Rojas

Gonzalo Andrés Méndez Prada

Hans Udo Steinhäuser Jovy

Jaime Uribe Echavarría

Jorge Andrés Vélez López

Jorge Enrique Arango Linares

Juan David Uribe Correa

Juan Fernando Duarte Borrero

Juan Guillermo Jaramillo

Juan Sebastián Jaramillo
Sepúlveda

Lina María Pérez del Corral

Magnolia Ceballos Noreña

María del Pilar Mejía Vallejo

María Inés Fernández Álvarez

María Paola Podestá Correa

Martha Echeverri Llano

Ramiro Isaza Londoño

Ricardo Jaramillo Mejía

Ricardo Sierra Moreno

Valerie Steinhäuser

Willy Henao Zea

Consejo Directivo

Presidente

Ricardo Jaramillo Mejía

Consejo

Cecilia María Vélez White

Juan Sebastián Jaramillo
Sepúlveda

Juan Antonio Cuellar Saenz

Carlos Eduardo Mesa Mesa

Diego Mantilla Ortiz

Ana Cristina Abad Restrepo

Lina García Builes,
Revisora fiscal

Miembros honorarios

Rafael Martínez Villegas (Q.E.P.D)

Hans Udo Steinhäuser

Amalia Arango de Arbeláez

Juan Guillermo Jaramillo

Gonzalo A. Pérez Rojas



Cuerdas

Planta orquestal

Violines I



Gonzalo Ospina ¹



Ana López ³



Camilo Martínez



Juan Sebastián Rivera



Alberto Correa
Director emérito



Isabel Cristina Arango



Marisol Rincón



David Greilsammer
Director titular

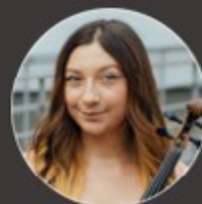


Cristian Cardona



Juan R. Velásquez

Violines II



Luisa Morales ²



Jhon Mario Trujillo ³



Rafael Sierra



Herman Aguirre



David Hoyos



John Brainer García

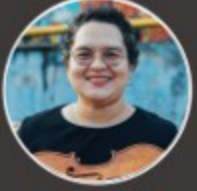
Violas



David Merchán ²



Ana María Rojas ³



Yisel Melisa Cano



Edison Acosta



Jaïson Montoya



Harlen Cano



Bernardo Hoyos

Contrabajos



Ilko Semov Rusev ²



Cristian Jaramillo ³



Juan G. Álvarez



Deivy Guerra



Víctor Hugo Henao

Cuerdas

Violonchelos



Karen Londoño ²



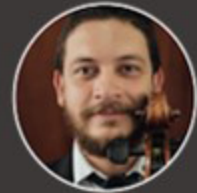
Salvador Maiolino



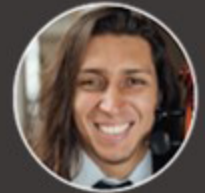
Juan Henao



Juan David Orozco



Freddy Navarro



Sergio Rivera



Sergio González

Fagotes



David Felipe Reyes ²



Sebastián Castellano ³



Roberto Soto

Clarinetes



Laura Payome ²



Felipe Jiménez ³



Halmar Múnera

Maderas

Flautas



Elizabeth Osorio ²



Fernando Martínez ³



Alejandra Marín

Oboes



Jaime Martínez ²



Cristian David Cárdenas ³

Henry Lans ³

Cornos



Esteban Avendaño²



Marisol López



Rodrigo Loaiza



Jairo Restrepo³

Metales

Trompetas



Frank Londoño²



Ramón Paniagua³



Saúl Morales

Trombones



Vladimir Hurtado²



David Arboleda



Libardo Ospina

Tuba



Gustavo Restrepo

Percusión



Daniel Mejía ²



Santiago Preciado ³



Sandra Gómez



Jhon Fredy
Rojas

Formación Inspiración Comfama y Jornadas Escolares Complementarias

Formadores

Jonathan Arias

Luisa Araque

Santiago Ramírez

Luisa Muñoz

Pilar Yesenia Pérez

Preorquesta y Orquesta Urabá

Coordinador de formación

Flor Elena Ruiz

Formadores

Joel Enrique Barazarte

Oscar Alejandro Galvis

Lina María González

Luisa María Montenegro

Mateo López

Santiago Salinas

Daniel Enrique Richardson

Programas sociales

Asesora artística

Juanita Eslava

Soy Músico Musicoterapias

Deisy Gaviria

Pilar Pérez

Verónica Restrepo

Coro Reconciliación

Coordinadora social

Marcela Correa

Coordinador artístico

Freddy Lafont



Equipo

Administrativo

Directora ejecutiva

María Catalina Prieto Vásquez

“Si la música clásica no hace parte de la cultura local, la llevamos a las empresas, a los colegios, a todos los lugares y públicos posibles para lograr que todos se emocionen y se expongan a nuevas sensibilidades”.

María Catalina Prieto,
Directora ejecutiva

Área desarrollo social y organizacional

Elizabeth Castañeda Osorio

Wilmar Sebastián Murillo Murillo

Wendy Cadena Carreño

Angie Estefani González Sepúlveda

Sulma Lucía Ramírez Urán

Juan Carlos García Posada

Marlen Johanna Galeano Gil

Juanita Eslava Mejía

Verónica Mesa Mendoza

Área cultura y comunicaciones

Andrés Felipe Tabares Mayorga

Área comercial

Chelsy Daniela Zapata Restrepo

Verónica Angulo Benedetti

Área producción y gestión orquestal

Juan Felipe Vélez Agudelo

Sara García Arango

José Alexander Hincapié Duque

Renzo Humberto Hincapié Duque

Santiago Molina López

Eliana Montoya Urán

Overture club

Scott Wright

Sociedad Appoggiatura

Anónimo

R. I.

Jorge Adolfo Arango Montoya

Juan Guillermo Jaramillo

María Piedad Aguirre Martínez

Olga Lucía Toro

Andrés Restrepo Isaza

Santiago Caicedo

Rafael Martínez Bravo

María Stella Gómez de Sanín

Adriana Herrera

Laura Jaramillo

Carolynn y Rick Johnson



Aliado

comfama

Apoyan



TEATRO
METROPOLITANO
JOSE GUTIERREZ GOMEZ

MEDELLIN
CULTURAL

Patrocinan



Protección



Benefactores



Agradecimientos



Agradecimientos



Agradecimientos



Agradecimientos



Agradecimientos



Penguin
Random
House



Informe de gestión

2024 ORQUESTA
FILARMÓNICA
DE MEDELLÍN